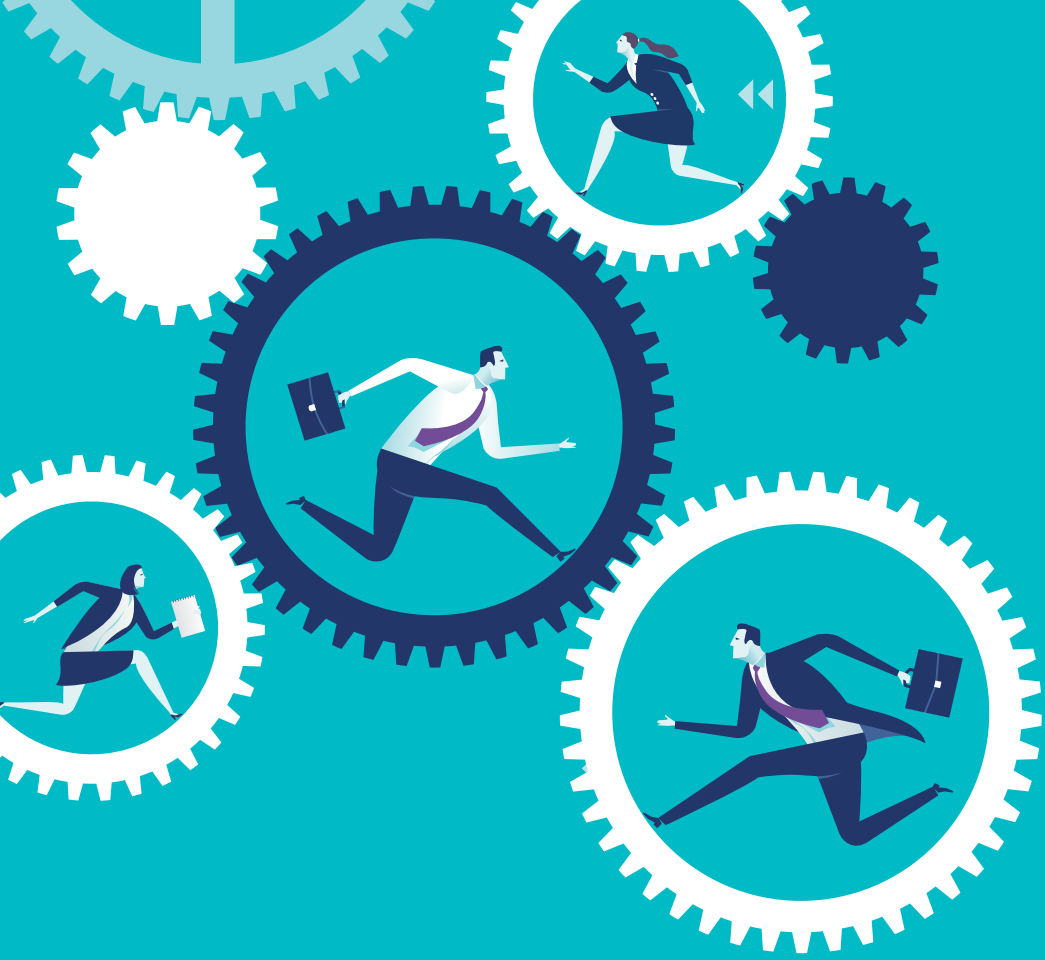




**100 Soruda
KGF**



İÇİNDEKİLER

- ▶ **BİRİNCİ BÖLÜM**
KGF KEFALETLERİNE İLİŞKİN GENEL SORULAR
- ▶ **İKİNCİ BÖLÜM**
ÖZKAYNAKTAN VERİLEN KGF KEFALETLERİNE İLİŞKİN SORULAR
- ▶ **ÜÇÜNCÜ BÖLÜM**
HAZİNE DESTEKLİ KGF KEFALETLERİNE İLİŞKİN SORULAR
- ▶ **DÖRDÜNCÜ BÖLÜM**
HAZİNE DESTEKLİ PORTFÖY GARANTİ SİSTEMİ SORULARI
- ▶ **BEŞİNCİ BÖLÜM**
MİKRO KOBİ'LERE MİKRO KREDİLER PORTFÖY GARANTİ SİSTEMİ SORULARI

Birinci Bölüm
KGF Kefaletlerine
İlişkin Genel Sorular

1. Misyonumuz

Başta gelecek vaad eden işletmeler olmak üzere tüm işletmelerin finansmana erişimini kolaylaştırarak, Türkiye'nin büyüme ve kalkınmasına stratejik destek sağlamak.

2. Vizyonumuz

Ulusal ve uluslararası işbirlikleri ile tüm KOBİ'ler ve KOBİ dışı işletmelerin krediye erişimini sağlayan, Türkiye için vazgeçilmez bir finansal destek kurumu olmak.

3. KGF ne zaman kuruldu, ne iş yapar, kuruluş amacı nedir?

KGF, 14 Temmuz 1993 tarih, 93/4496 sayılı Bakanlar Kurulu Kararı ile kuruluş organizasyonunu tamamlayıp ilk kefaletini 1994 yılında vererek faaliyetlerine başlamıştır. KGF, kurumsal bir kefalet kuruluşu olarak teminat yetersizliği nedeniyle çeşitli kredi ve destek imkânlarından yeterince yararlanamayan Küçük ve Orta Büyüklükteki İşletmelerin (KOBİ) ve KOBİ dışı işletmelerin, "müteselsil kefil" olmak suretiyle krediye erişimlerini sağlamaktadır.

4. KGF bir devlet kuruluşu mu?

KGF, Türk Ticaret Kanunu'na göre kurulmuş bir anonim şirkettir. Kamu kuruluşu olan ve kamu kuruluşu sayılan ortakları; KOSGEB, TOBB, TESK ile Eximbank, Halkbank, Vakıfbank, Vakıf Katılım Bankası, Ziraat Bankası ve Ziraat Katılım Bankası'dır. Diğer ortakları ise; Akbank, Albaraka Türk Katılım Bankası, Alternatifbank, AnadoluBank, Burgan Bank, Denizbank, Fibabanka, Garanti Bankası, ING Bank, İş Bankası, Kuveyt Türk Katılım Bankası, Nurol Yatırım Bankası, Odea Bank, QNB Finansbank, Şekerbank, Turkland Bank, Türk Ekonomi Bankası, Türkiye Finans Katılım Bankası, Türkiye Sınai Kalkınma Bankası, Yapı ve Kredi Bankası ile Mesleki Eğitim ve Küçük Sanayi Destekleme Vakfı (MEKSA) ve Türkiye Küçük ve Orta Ölçekli İşletmeler, Serbest Meslek Mensupları ve Yöneticiler Vakfı (TOSYÖV)'dür.

5. Türkiye'de KGF benzeri kurum var mıdır?

Avrupa'da faaliyet gösteren garanti kuruluşları örneklerinden yararlanılarak kurulan KGF, Türkiye'de KOBİ'lerin ve KOBİ dışı işletmelerin finansmana erişimini kolaylaştırmak amacıyla kefalet veren tek kurumdur.

6. KGF kredi verir mi?

KGF bir kefalet kuruluşudur. Faaliyet konusunda kredi tahsisi hususu yer almamaktadır. Ancak işletmeler lehine kefil olmak suretiyle Bankalardan kredi kullanımını kolaylaştırmaktadır. Aynı zamanda, Bankaların kredi riskini paylaşmakta ve daha sağlıklı bir teminat yapısına ulaşmalarını sağlamaktadır. Kuruluşlardan sağladığı hibe ve fonlara dayalı olarak farklı kefalet uygulamalarında bulunmaktadır.

7. KGF hangi krediler için kefalet verir?

Bireysel krediler, tüketici kredileri ve çek karnesi kredisi ile şirket kredi kartları hariç,

işletmelerin ihtiyaç duyduğu işletme ve yatırım finansmanı için her türlü nakdi ve gayri nakdi kredilere yönelik kefalet verir. Bankaların, ilk defa veya ilave olarak kullandıracakları, yenileyecekleri, yeniden vadeliyecekleri veya yapılandıracakları TL ve/veya döviz cinsinden ve/veya dövize endeksli nakdi ve gayrinakdi krediler ile 6361 sayılı Kanun kapsamında yetkilendirilen finansal kiralama ve yatırıma yönelik finansman sağlanması kaydıyla finansman şirketleri tarafından sağlanan kaynak için de kefalet vermektedir.

8. KGF kredinin tamamına mı kefalet veriyor?

KGF, Bankalar ile risk paylaşımı esasına göre çalışmakta, kredi tutarının belli bir oranına kadar kefil olabilmektedir. Bankalarca kullanılacak kredilerin kefaleti kapsamında KGF, firmaların kredi değerliliğinin tespitinde öncelikli olarak Bankanın görüşünü önemsemekte ve kredi riskinin belli bir oranda Banka tarafından üstlenilmesini esas almaktadır.

Hazine destekli kefaletler özelinde ihracatı veya döviz kazandırıcı faaliyeti olan firmaların Bankalar aracılığıyla Eximbank'a yönelik veya Banka kaynağından kullanılacak TL/YP kredilerine yönelik kredi taleplerine %100'e kadar kefalet sağlanmaktadır.

9. Devlet tarafından KGF'ye sağlanan destek var mı?

Kefalet kuruluşları, sunduğu hizmetlerin kamusal nitelikli olması nedeniyle, dünyadaki diğer uygulamalarda da görülebileceği üzere devlet tarafından desteklenmektedir. Bu bakımdan KGF, damga vergisi, kurumlar vergisi ve bazı harçlardan istisna ve muaf tutulmuştur. Ayrıca 2008 yılında yaşanan global ekonomik krizin KOBİ'ler üzerindeki olumsuz etkisinin bertaraf edilebilmesi için, 2009/15197 sayılı Bakanlar Kurulu Kararıyla Hazine Müsteşarlığı tarafından KGF'ye sağlanan 1 Milyar TL'lik kaynak da önemli bir devlet desteğidir. Söz konusu fon 27.03.2015 tarih 6637 no'lu "Bazı Kanun ve Kanun Hükmünde Kararnamelerde Değişiklik Yapılmasına Dair Kanun" ile 2 Milyar TL'ye yükseltilmiştir. 2016/9538 sayılı Bakanlar Kurulu Kararı ile taahhüt edilen destek tutarı 2 milyar TL olarak devam edecek şekilde KGF tarafından verilebilecek toplam kefalet tutarı 25 milyar TL'ye çıkarılmıştır. 2017/9969 sayılı "Kredi Garanti Kurumlarına Sağlanan Hazine Desteğine İlişkin Kararda Değişiklik Yapılmasına Dair Karar" ile KGF tarafından verilebilecek kefalet tutarı 250 milyar TL'ye çıkarılmıştır.

10. KGF'nin verdiği kefalet türleri nelerdir?

KGF, sermayesine dayalı olarak verdiği özkaynak kefaletlerinin yanı sıra Hazine Müsteşarlığı, Bakü Tiflis Ceyhan Petrol Boru Hattı Şti. Türkiye Şubesi (BTC Co.), Avrupa Yatırım Fonu (AYF) gibi kurum ve kuruluşlardan sağladığı hibe ve fonlara dayalı olarak farklı kefalet uygulamalarında bulunmaktadır.

11. Kefalet için KGF nezdindeki kredi değerliliği incelemesi ve tahsis süreçleri nasıldır?

Kefalet değerlendirme süreçleri aşağıdaki gibidir:

Özkaynak Kefaletleri

- Risk Paylaşımlı Kefalet (Bankalar aracılığı ile);
 - Portföy Garanti Sistemi (PGS)
 - Portföy Limit Sistemi (PLS)
- Doğrudan Kefalet (Eximbank, KOSGEB, TÜBİTAK, TTGV, Bilim Sanayi ve Teknoloji Bakanlığı)

Hazine Destekli Kefaletler

- Risk Paylaşımlı Kefalet (Bankalar aracılığı ile);
 - Portföy Garanti Sistemi (PGS)
 - Portföy Limit Sistemi (PLS)
- Doğrudan Kefalet (Eximbank)

Hazine Müsteşarlığı desteği ile verilen kefaletlerde KGF bankalardan ayrı bir mali istihbarat süreci yürütmemektedir. Banka üzerinden gelen kefalet taleplerini kredi değerliliği bakımından inceleyerek karara bağlamaktadır. Buna karşılık sermayesinden verdiği özkaynak kefaletlerinde Bankalardan ayrı olarak, uzmanlar vasıtasıyla işletmelerin kredi değerliliği araştırılmaktadır.

12. Portföy Limit Sistemi (PLS) nedir?

Bankalara KGF'nin tahsis ettiği kredi limiti üzerinden,

- Hazine Kefalet Sisteminde Bankaların kredi derecelendirme notlarının KOBİS modeli notları ile eşleştirerek ve sağlanan kefalet tutarı üzerinden belli bir tazmin üst limiti içinde kalmak koşuluyla sağlanan,
- Özkaynak kefalet sistemi ise KGF tarafından yararlanıcının KOBİS ile kredi değerliliğinin tespit edildiği ve tazmin üst limitinin uygulanmadığı,

kefalet sistemidir.

13. Portföy Garanti Sistemi (PGS) nedir?

Bankalara KGF'nin tahsis ettiği kredi limiti üzerinden, yararlanıcının kredi değerliliğine ilişkin KGF tarafından ilave bir inceleme yapılmaksızın, Bankaların içsel derecelendirme notları esas alınarak değerlendirildiği ve portföye sağlanan kefalet tutarı üzerinden belli bir tazmin üst limiti içinde kalmak koşuluyla sağlanan kefalet sistemidir.

14. Birden çok firması olan bir işletme sahibi her firması için KGF'nin limitlerinden ayrı ayrı yararlanabilir mi?

Bankacılık Kanunu'na göre bir risk grubuna dahil firmalar ayrı ayrı kefalet talebinde bulunmak koşuluyla kefalet limitinden yararlanabilirler. Ancak risk grubuna dahil firmaların yararlanabilecekleri toplam kefalet sınırlandırılmıştır. Risk grubunun birden

fazla bankadan KGF kefaletiyle kredi kullanması mümkün olup KGF kefaleti ile kullanılan kredilerin tamamı risk grubunun kefalet limiti hesaplamalarında dikkate alınır.

15. Bir işletme, hem KGF özkaynağından verilen kefaletten hem de Hazine Müsteşarlığı'ndan sağlanan destek kapsamında verilen kefaletlerden yararlanabilir mi?

Kredi değerliliğine bağlı olarak bir işletme, hem KGF özkaynağından verilen kefaletten hem de Hazine Müsteşarlığı'ndan sağlanan destek kapsamında verilen kefaletlerden, tanımlanan limitler dahilinde ayrı ayrı yararlanabilir.

16. KGF'ye nasıl başvurulur? Hangi bankalardan kullanılan kredilere kefalet verir?

Özkaynak kapsamında verilen kefalet ile Hazine Müsteşarlığı'ndan sağlanan fon kaynaklı kefalet başvuruları arasında farklılık bulunmamaktadır. KGF'nin kefaletinden yararlanmak isteyen işletmelerin, bankalardan kullanacakları krediler için KGF'nin ortağı olan bankalardan herhangi birine başvuruda bulunmaları yeterli olacaktır. Ayrıca, KGF'ye ortak olan Bankaların hakim ortağı olduğu veya KGF'ye ayrıca ortak olan finansal kiralama ve finansman şirketlerinden temin edilecek finansman için de işletmeler bu kuruluşlardan herhangi birine başvuruda bulunulabilmektedir.

17. Bankalar dışında KGF'nin kefalet verdiği başka Kurum/Kuruluş var mı?

KOSGEB, TTGV, TÜBİTAK, Bilim Sanayi ve Teknoloji Bakanlığı ile kefalet protokolümüz bulunmaktadır.

18. Başvuru sürecinde bankalar arasında bir ayırım yapıyor mu?

KGF tüm Bankalar ile tek tip protokol imzalamaktadır. Bu nedenle Bankalar arasında kefalet uygulamaları bakımından farklılık bulunmamaktadır. (Eximbank bu değerlendirmenin dışında tutulmuştur.) Bankalardan alınan kefalet talepleri, geliş tarihlerine göre sırayla işleme alınarak sonuçlandırılmaktadır.

19. KOBİ'ler banka yerine doğrudan KGF'ye başvurabilir mi?

KOBİ'ler; TTGV, TÜBİTAK, KOSGEB, Bilim Sanayi ve Teknoloji Bakanlığı ve Eximbank destek ve kredilerine yönelik kefalet talepleri için 35 ilde bulunan 40 KGF Şubesine doğrudan başvurabilmektedir.



20. KGF şubesi olmayan illerde tahsis süreci en hızlı şekilde nasıl işliyor?

KGF Şubesi bulunmayan illerden gelen talepler, KGF web sitesinde yer verilen Şube sorumluluk alanları doğrultusunda en yakın Şubemizce işleme alınmaktadır. İlgili KGF Şubesinde talep işleme alındıktan sonra tahsis süreci aynı şekilde ilerlemektedir.

21. KGF şubelerinin kefalet onay yetki limiti var mıdır?

Tüm kefalet talepleri merkezi olarak sonuçlandırılmaktadır. Şubelerimizin kefalet talebi onay yetkisi bulunmamaktadır.

22. Bir firmanın KGF kefaleti ile onaylanmış ve kullandırımı yapılmış kredisi var ise farklı bankalardan aynı firma için gelen kefalet talepleri de onaylanır mı?

Her bir kefalet talebi münferit olarak değerlendirilerek sonuçlanmaktadır. Aynı firmanın daha önce onaylanmış herhangi bir kefalet (Özkaynak veya Hazine kaynaklı) talebinin bulunması, tüm kefalet taleplerinin olumlu sonuçlanacağı anlamına gelmemektedir.

23. Riski sona eren KGF kefaletli kredinin kapaması için banka tarafında ne yapmak gerekir?

Krediyle ilgili kefaletin iptal olduğunu ve hükümsüz kaldığını bildirir imzalı Banka yazısının, e-posta (Özkaynak KGF kefaletleri için kredioperasyon@kgf.com.tr, Hazine Destekli KGF kefaletleri için tahsishazine@kgf.com.tr) ya da faks yoluyla KGF'ye iletilmesi suretiyle kapanış işlemi gerçekleştirilir.

24. KGF kefaleti ile kullanılan krediler kapanmadan önce başka bir kredi için aynı bankadan ya da farklı bankalardan kefalet talebinde bulunulabilir mi?

Genel limitler çerçevesinde mevcut kefalet riskinin kapanmasına gerek olmaksızın aynı anda veya farklı zaman dilimlerinde birden çok Banka aracılığıyla KGF'ye başvurulabilir.

25. KGF kefaletiyle A bankasından kullanılmak üzere onaylanan kredinin kullandırımı B bankasından yapılabilir mi?

KGF kefaletleri, kefalet başvurusu yapan Banka ve bu Bankadaki kredi ile bağlantılıdır, birlikte takip edilmektedir. Halihazırda onaylanmış bir kefalet talebine konu olan bankadan farklı bir Banka kullanılmak istenmesi durumunda, yeni Banka üzerinden yeni bir kefalet başvurusu yapılması gerekmektedir.

26. KGF'nin onayladığı toplam kefalet limiti aşılmamak üzere farklı tarihlerde ihtiyaç duyulan krediler için farklı tutarlarda talepte bulunulabilir mi?

İşletme, KGF tarafından onaylanan kefalet limitini kullanım süresi içerisinde kısm kısm kullanabileceği gibi, tamamını bir defada da kullanabilir. Ayrıca işletme, KGF tarafından bir işletme başına tahsis edilebilecek azami limit için kefalet talebinde bulunmak yerine ihtiyacına göre zaman içerisinde peyderpey kefalet talebinde bulunabilir.

27. Krediyi, onaylanan kefalet şartlarında belirtilenden daha kısa bir vade ile kullanırmak için yeniden onay alınması gerekir mi?

Hayır, yeniden onay alınmasına gerek bulunmamaktadır. Onaylanan kefalet vadesi içinde kalmak kaydıyla daha kısa vadeli kredi kullanılması mümkündür. KOBİT üzerinden yapılan "Kefalet Mektubu" talebi sırasında Bankanın yeni vadeye göre giriş yapması yeterlidir.

28. Düzenlenmiş kefalet mektubu tutarından daha düşük tutarda kredi kullanılmak istenirse nasıl bir yol izlenmelidir?

Kefalet mektubu gönderildikten sonra kredi tutarının değiştirilmek istenmesi durumunda, bu talep ve yeni kredi tutarı ilgili birimlerimize e-posta ile (Özkaynak KGF kefaletlerinde tahsisozkaynak@kgf.com.tr, Hazine Destekli KGF kefaletlerinde tahsishazine@kgf.com.tr) bildirilmeli, hazırlanan mektup iptal edilerek talep edilen tutar üzerinden yeniden düzenlenmelidir.

29. KGF tahsisi yapılan müşteriye kredi vadesi dolmadan önce tahsis revizesi, buna bağlı teminat değişikliği ve ara dönemde limit artışı yapılabilir mi?

Kredi kullanımı yapılmamışsa eğer ana limitleri aşmamak kaydıyla tahsis revizesi yapılabilir. Kullanım söz konusuysa tahsis revizesi yapılamaz. BCH'lar hariç her kullanım yeni bir kredi gibi kabul edilir.

30. Bankalardan istenen raporlamalar nelerdir?

KGF'nin kefalette bulunduğu yararlanıcıların toplulaştırılmış "Uygulama Sonuçları Raporu"nu Hazine Müsteşarlığı'na sunabilmesi için Banka KGF'nin kefaletiyle kullanılan mevcut riskler dahil, kredi riskleri devam ettiği sürece KGF tarafından istenilen formata uygun olarak, her üç aylık dönem sonlarını (Mart - Haziran - Eylül - Aralık) takip eden 15 iş günü içerisinde KGF'ye göndermekle yükümlüdür. Henüz tam sistem entegrasyonu sağlanmamış bankalarda Özkaynak KGF Kefaletleri ve Hazine Destekli KGF Kefaletlerinde KGF ile Bankalar arasındaki kredi/kefalet bilgilerini örtüştürmek amacıyla KOBİT üzerinden aylık olarak mutabakat yapılmaktadır.

İkinci Bölüm

Özkaynaktan Verilen KGF Kefaletlerine İlişkin Sorular

1. Özkaynak KGF kefaletlerinden kimler yararlanabilir?

Özkaynaktan verilen kefaletlerden KOBİ'ler ile bu vasıfta sayılan esnaf ve sanatkarlar, serbest meslek mensupları, kooperatifler (arsa ve konut yapı kooperatifleri hariç), çiftçiler ve KGF'nin Ana Sözleşmesi'nde belirlenen/belirlenecek nitelikleri taşıyan yurt içinde yerleşik gerçek ve/veya tüzel kişi işletmeleri yararlanabilmektedir.

2. Özkaynak KGF kefaletlerinde tutar alt/üst limiti var mıdır?

KGF'nin, her bir yararlanıcı/grup lehine verebileceği kefalet limiti en fazla 3 milyon TL olup kredinin azami %80'i oranında kefalet verebilir. Kefalet tutarı için alt sınır bulunmamaktadır. KOBİ'nin birden fazla bankadan KGF kefaletiyle kredi kullanması mümkün olup KGF kefaleti ile kullanılan kredilerin tamamı kefalet limiti hesaplamalarında dikkate alınır.

3. Özkaynak KGF kefaletlerde vade sınırı var mı?

İşletme kredilerinde vade asgari 6 ay, azami 60 ay olup, ödemesiz dönem azami 1 yıldır. Yatırım kredilerinde ise vade asgari 6 ay, azami 84 ay olup, ödemesiz dönem azami 2 yıldır.

4. Özkaynak KGF kefaletlerinde onaylanan limitler farklı tarihlerde parçalı olarak kullanılabilir mi?

Özkaynak tarafından kullanılan kefaletler belirli süre içinde kalmak kaydıyla dilimler halinde kullanılabilir. Kredilerin dilimler halinde kullanılması Bankanın takdirindedir. Banka tarafından talep edilmesi halinde, her dilim için ayrı "Kefalet Mektubu" düzenlenir ve her dilim kredi için kefaletin süresi her bir kredinin kullandığı tarihten başlar. Bütün dilimlerin kefaletten yararlanma süresi içinde kullanılması koşulu aranır.

5. Özkaynak KGF kefaletlerinde onaylanan kefalet limitinin kullanım süresi var mı?

Özkaynak tarafında Bankalar üzerinden tahsis edilen kefaletlerde tahsis süresi 1 yıl olup, ilk 6 ay içerisinde kullanılmayan fakat daha sonrasında (tahsis süresini yani 1 yılı aşmayacak şekilde) kullanılmak istenen kefaletlerde KGF onayı muhakkak gerekmektedir. KGF onayı olmaksızın kullanılması halinde kefalet geçersiz olacaktır.



6. Özkaynak KGF kefaletlerinde başvuru ve değerlendirme süreçleri nasıldır?

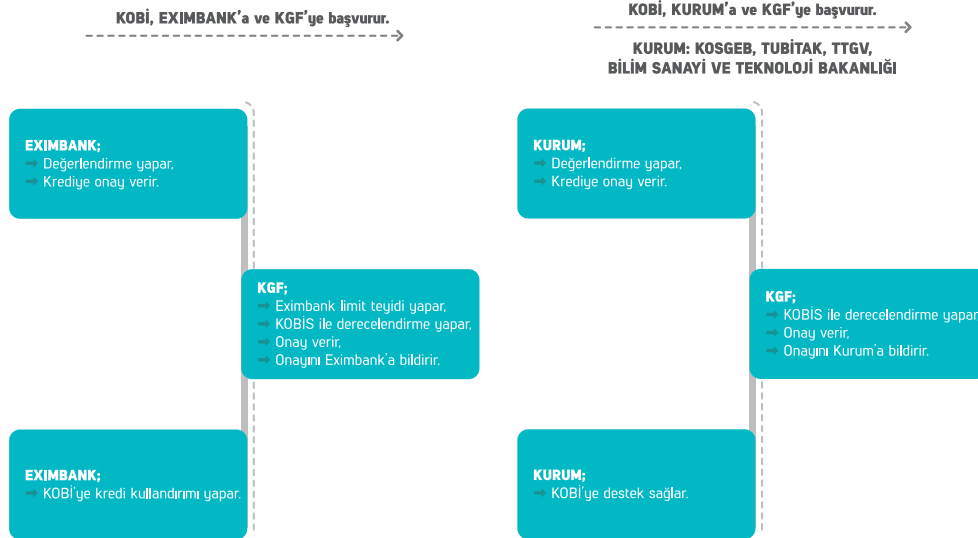
Kefalet talepleri aşağıdaki şekilde değerlendirilmektedir:

a. Risk Paylaşımli Kefalet Süreci



KOBİ'ler için kefalet limiti azami 3 milyon TL

b. Doğrudan Kefalet Süreci



KOBİ'ler için kefalet limiti azami 3 milyon TL

Limitler Proje Bazında Değişmektedir.

7. Özkaynak KGF kefaletlerinde başvuru sırasında hangi belgeler talep edilmektedir?

Özkaynak KGF Kefaletlerinde başvuru sırasında aşağıdaki belgeler talep edilmektedir:

- Kuruluş ve son ticaret sicil gazetesi
- Başvuru ücreti dekontu
- Vergi ve SGK borç ya da yapılandırma durum yazısı
- Kurumsal KKB ve ortaklara ait KKB'ler, Çek Raporu
- İmza Sirküleri
- Vergi levhası
- Ortakların nüfus cüzdan fotokopileri
- Mali veriler (Mizan, kurumlar vergisi beyannamesi, geçici kurumlar vergisi beyannamesi, ara dönem mizan, memzuç)İstihbarat muvafakatnamesi
- Talimatname

8. Özkaynak KGF kefaletlerinde başvurular ne kadar sürede sonuçlanır?

KGF'nin başvuruları değerlendirme süreci, tam ve eksiksiz gelen başvurular için, aynı gün başlamakla birlikte talebin büyüklüğüne ve firmanın bilanço yapısına göre 10 iş gününde sonuçlanmaktadır.

9. Özkaynak KGF kefaletlerinde alınan ücretler nelerdir?

Özkaynaktan Bankalara verilen kefaletlerde KOBİ'den her talep için ayrı ayrı 400 TL başvuru ücreti ve 250 TL kefalet tahsis ücreti tahsil edilir.

KGF tarafından KOBİ'den tahsil edilecek kefalet komisyon oranları, verilen kefalet tutarı üzerinden,

- Taahhüt hizmetlerine yönelik geçici ve kesin teminat mektuplarında %1,
- Diğer tüm nakit ve gayrinakit kredilere ilişkin kefaletlerde %2 olarak uygulanmaktadır.

İzleyen yıl komisyonları da kefalet riski üzerinden yıllık peşin olarak alınır.

10. Özkaynak KGF kefaletlerinde komisyonların hesaplanması ve tahsilinde uygulama nasıldır?

Kurum'un kefaletiyle kullanılan kredilere ilişkin Kurum'un komisyonlarını ödeme yükümlülüğü Bankaya aittir. Takip eden yıllar için tahsil edilecek kefalet komisyonları, Banka tarafından kefalet bakiyesi üzerinden hesaplanarak vadesinde nezdindeki KGF hesabına yararlanıcının VKN/TCKN, unvan ve kredi numarası bilgilerinin açıklamaya eklenmesi suretiyle ödenir. Banka, her bir kefalet limiti tahsisi için kredinin kullandırımı sırasında bir defaya mahsus olmak üzere kefalet tahsis ücretini nezdindeki KGF

hesabına yararlanıcının VKN/TCKN, unvan ve kredi numarası bilgilerinin açıklamaya eklenmesi suretiyle öder. KGF kefaletiyle kullanılan kredilere ilişkin müteakip yıl tahakkuk edecek komisyonları tahsilat dönemlerinde KGF tarafından Bankalara iletilir.

Yabancı para üzerinden verilen kefaletlerde, kefalet komisyonu tahakkuk tarihindeki TCMB döviz alış kuru üzerinden Türk Lirası olarak tahsil olunur.

11. Özkaynak KGF kefaleti ile kullanılan kredilerin ödenen taksitlerinin yerine yeni bir kredi kullanılabilir mi?

KOBİ, ödenen taksitlerin tutarı nispetinde Banka aracılığı ile yeni kefalet talebinde bulunmak suretiyle yeniden KGF kefaletinden yararlanabilir. Bankadan "Borçlu Cari Hesap" şeklinde kullanılan kredilerde tahsis edilen kefalet vadesi içerisinde kalmak kaydıyla KGF'nin onayına gerek olmaksızın ödenen tutarların yerine yeniden kredi kullanılması mümkündür. Belirlenen kefalet yararlanma süresi içinde kalmak kaydı ile kapanan kredilerin kapanan kefalet riskleri için yeni kefalet mektubu talep etmek sureti ile kullandırımı yapılabilir. Banka, KGF'nin kefaleti ile tahsis ettiği limiti Borçlu Cari Hesap (BCH)/Rotatif krediyi limit içinde bir veya birden fazla cari hesap açmak suretiyle kullanılabileceği gibi, aynı vade içinde kalmak ve 1 aydan az vadede olmamak üzere bir veya birden fazla spot kredi şeklinde de kullanırabilir.

12. Vergi ve SGK prim borcu olan KOBİ'ler için KGF kefaletine başvurulabilir mi?

Başvurulabilir.

13. KGF'den daha önce uygun görülmeyen kefalet talepleri olan KOBİ'ler için yeniden başvuru yapılabilir mi?

Özkaynak KGF kefaletlerinde KOBİ'nin durumundaki gelişmelerin izlenebilmesi için uygun görülmeyen kefalet başvurusu tarihinden itibaren yeterli bir süre geçmiş olması gerekmektedir.

14. Özkaynak KGF kefaletlerinde KGF, bankaların aldığı teminatlar dışında ek bir teminat alıyor mu?

KGF tarafından verilen kefaletlerin ve/veya Banka tarafından kullanılan kredilerin geri ödenmemesi riskine karşılık; temerrüde düşen Banka/KGF alacağının teminatını teşkil eden veya etmek üzere KGF dışında üçüncü gerçek veya tüzel kişilerce verilmiş kefaletler, firma/ lar ya da üçüncü şahıs gerçek veya tüzel kişiler adına kayıtlı her türlü hak ve alacaklar, adlarına kayıtlı menkul, gayrimenkuller, ticari işletme rehni, fikri ve sınaî haklar, ihtira beratları, nakdi veya gayri nakdi varlıklar ve haklar, kıymetli evraklar, değerli kâğıtlar vb. varlıklar KGF tarafından teminat olarak alınabilmektedir. Banka ile KGF, KGF'nin müteselsil kefaletinin konu olduğu her bir kredi için, risk paylaşım oranını gözleterek kendi usul ve uygulamalarına göre ayrı ayrı teminat tesis edebilir.

15. Özkaynaktan Verilen KGF Kefaletlerine İlişkin Tazmin talebinde Bankadan istenen evraklar nelerdir?

Aşağıdaki belgeler KOBİT sistemine eklenmek suretiyle KGF'ye gönderilir.

- Tazmin Talep Yazısı
- Yaralanıcı ve Kefilleri aleyhine keşide edilen Kredi Kat İhtarname
- İcra Dairesi ve takip numarası bilgilerini içerir İcra Müdürlüğü onaylı, yararlanıcı ve kefilleri hakkında kanuni takip işlemlerine başlatıldığına dair takip talebi ve ödeme emri
- KGF müteselsil kefaleti ile kullanılan krediler ile Bankanın diğer kredileri için almış olduğu teminatların ayrı ayrı dökümü (Kefil dışında teminat alınmamış ise bu durumu belirtir Banka beyanı)
- Taksitli kredilerde yararlanıcı imzalı ödeme planı ve ödenen/ödenmeyen taksit dökümü
- Kredinin kullanıldığı tarihten ödeme gününe kadar hareketleri gösterir cari hesap ekstresi
- Katılım Bankaları tarafından kullanılan nakit krediler için kredi kullandırımı dekontu
- Teminat mektubu kredilerinde teminat mektubunun fotokopisi, Muhatap idare tazmin talep yazısı, Ödeme dekontu
- Kurumun müteselsil kefaleti ile kullanılan krediler için alınmış teminatların ayrı ayrı dökümü
- 170 (TOA) hesaba kesilen muhasebe fişi sureti veya dekontu
- Genel kredi sözleşmesi sureti
- Bankanın krediye ilişkin akdi ve temerrüt faizleri, Tazmin talep tarihi itibari ile mevduata uygulanan yıllık tabela faiz oranı
- Banka nezdinde yararlanıcıya ait hesaba ilişkin IBAN numarası

Üçüncü Bölüm
Hazine Destekli
KGF Kefaletlerine
İlişkin Sorular

1. Hazine destekli KGF kefaletlerinden kimler yararlanabilir?

Hazine destekli KGF kefaletinden, KOBİ tanımını haiz işletmeler ile KOBİ tanımı dışında kalan diğer işletmeler faydalanabilir.

	Yararlanıcı Tipi	Özel Koşullar
KOBİ DIŞI	GEMİ İNŞA SANAYİ	<ul style="list-style-type: none">• Alıcı finansmanına dayalı ihraç kaydıyla inşa ettiği/edeceği en az 1000 DWT veya 500 GT hacimli gemiler, tonilatosa bakılmaksızın; römorkörler, sismik, petrol ve doğalgaz araştırma/ çıkarma için özel amaçlarla inşa edilecek her türlü yüzer platformlara hizmet verecek destek gemileri, 24 metre ve üzeri yatlar ile hidrojen, doğalgaz (LNG, CNG) veya hibrit teknolojilerle tahrik edilen her türlü deniz araçları için yurt dışı alıcı ile sözleşme yapmış olması,• Alıcı ile yararlanıcı arasında düzenlenen gemi inşa sözleşmesindeki teslim süresinin 36 ayı aşmamış olması• Krediyeye konu geminin inşa edileceği tesisin mülkiyetinin yararlanıcıya ya da dahil olduğu grup firmalarından herhangi birine ait olması,• T.C. Ulaştırma, Denizcilik ve Haberleşme Bakanlığı'ndan alınacak yazı ile krediye konu geminin inşa edileceği tesisin söz konusu geminin inşası için yeterli kapasiteye sahip olduğunun belgelenmesi,
	SEYAHAT ACENTELERİ	<ul style="list-style-type: none">• Seyahat Acentesi İşletme Belgesinin olması• Türkiye Seyahat Acenteleri Birliği Üyesi olması• En az 1 yıldır faaliyet gösteriyor olması• Azerbaycan, Belarus, Kazakistan, Kırgızistan, Özbekistan, Rusya Federasyonu, Türkmenistan, Ukrayna, Almanya, Avusturya, Belçika, Danimarka, Finlandiya, Fransa, Hollanda, İngiltere, İrlanda, İsveç, İsviçre, İtalya, Çek Cumhuriyeti, Polonya, Macaristan, Norveç, Bulgaristan ve Romanya ülkelerinden 1 önceki yıl içinde en az 400.000 turist getirmiş olması
	HAVAYOLU İŞLETMELERİ	<ul style="list-style-type: none">• Ulaştırma, Denizcilik ve Haberleşme Bakanlığı Sivil Havacılık Genel Müdürlüğü tarafından 14.10.1983 tarihli ve 2920 sayılı Türk Sivil Havacılık Kanunu ve ilgili mevzuat gereği tarifeli ticari hava taşımacılığı veya havayolu ile yük taşımacılığı yapmaya yetkili kılınan şirketlerden olması,• Kredi başvuru tarihine göre Türkiye'den yurt dışına tarifeli sefer düzenleme izni olması (Yük taşımacılığında bu şart aranmaz)
	KOBİ DIŞI İŞLETMELER	<ul style="list-style-type: none">• KOBİ Dışı tüm firmaların PGS Limitleri dışı talepleri
	KOBİ DIŞI İHRACATÇI İŞLETMELER	<ul style="list-style-type: none">• İhracatı ve döviz kazandırıcı faaliyeti olan tüm KOBİ Dışı firmaların PGS Limitleri dışı talepleri
PGS	KADIN VE GENÇ GİRİŞİMCİLER	<ul style="list-style-type: none">• KOBİ vasfına haiz gerçek veya tüzel kişi işletme olması,• Başvuru tarihi itibarıyla halen en fazla 2 yıldır faaliyet gösteriyor olması
	KOBİ	<ul style="list-style-type: none">• KOBİ vasfına haiz gerçek veya tüzel kişi işletme olması,
	İHRACATÇI KOBİ	<ul style="list-style-type: none">• İhracatı ve döviz kazandırıcı faaliyeti olan tüm KOBİ'ler
	KOBİ DIŞI	<ul style="list-style-type: none">• KOBİ Dışı tüm firmalar herhangi bir şarta bağlı olmaksızın
	İHRACATÇI KOBİ DIŞI	<ul style="list-style-type: none">• İhracatı ve döviz kazandırıcı faaliyeti olan tüm KOBİ Dışı Firmalar

2. Vergi ve SGK prim borcu olan işletmeler KGF kefaletine başvurabilir mi?

Yararlanıcının, kredi kullandırım sırasında en çok 90 gün öncesine kadar bir tarihte alınmış yazı ile belgelendirilecek şekilde, Sosyal Güvenlik Kurumu'na vadesi geçmiş borçlarının olmaması, bu kapsamda borç bulunması halinde yeniden yapılandırılması ve yapılandırmanın bozulmamış olması, aksi takdirde bu borcun kredinin % 20'sini aşmaması şartıyla Kurum kefaleti ile sağlanan krediden öncelikli olarak bu borçların ödenmesi koşulu aranır. Söz konusu borçların kullandırılan krediden ödenmesinin takip sorumluluğu Banka'ya aittir. Ödemeye ilişkin belgeler KOBİT'e eklenmek suretiyle kredi kullandırımı takip eden en geç 10 iş günü içinde KGF'ye bildirilir. Bankanın Hazine desteği ile kefalet sağlanan krediden öncelikli olarak bu borçları ödememesi durumunda Kurum'un söz konusu krediye ilişkin kefalet sorumluluğu ortadan kalkar.

3. KGF'den daha önce uygun görülmeyen kefalet talepleri olan KOBİ'ler için yeniden başvuru yapılabilir mi?

Hazine destekli kefaletlerde KGF tarafından 3 ay içinde iki defa incelendiği halde uygun görülmeyen talepler, son ret bildirim tarihinden sonra bir çeyrek mali veri dönemini geçmesini müteakip yeniden değerlendirmeye alınabilir.

4. Başvurular ne kadar sürede sonuçlanır? Hazine destekli KGF kefaletlerinde tutar alt/üst limiti var mıdır?

KGF'nin başvuruları değerlendirme süreci aynı gün başlamakla birlikte talebin büyüklüğüne ve firmanın bilanço yapısına göre sonuçlanması 7 iş gününe kadar uzayabilmektedir.

Kefalet tutarı için alt sınır bulunmamaktadır. KOBİ'nin birden fazla bankadan KGF kefaletiyle kredi kullanması mümkün olup KGF kefaleti ile kullandırılan kredilerin tamamı kefalet limiti hesaplamalarında dikkate alınır. Hazine Destekli KGF Kefaletlerinde kefalet limiti yararlanıcı bazında farklılaşmaktadır:

- KOBİ tanımını haiz yararlanıcılar için azami grup limiti 12.000.000.- TL'dir.
- KOBİ Dışı İşletmeler için azami grup limiti 200.000.000.- TL'dir.

Bu tutarlar; gemi inşa sanayi için azami 200.000.000.-USD, seyahat acenteleri için azami 120.000.000.-TL, havayolu işletmeleri için azami 180.000.000.-TL olarak uygulanmaktadır.

	Yararlanıcı Tipi	Kefalet Üst Limiti Firma/Grup (1)
KOBİ DIŞI	GEMİ İNŞA SANAYİ	70.000.000 / 200.000.000 USD
	SEYAHAT ACENTELERİ	120.000.000 TL
	HAVAYOLU İŞLETMELERİ	60.000.000 TL (Kiralıklar dahil uçak sayısı 10 dan az olan)
		100.000.000 TL (Kiralıklar dahil uçak sayısı 10 ve üzeri)
		180.000.000 TL (Kiralıklar dahil uçak sayısı 20 ve üzeri)
KOBİ DIŞI İŞLETMELER	200.000.000 TL	
KOBİ DIŞI İHRACATÇI İŞLETMELER	200.000.000 TL	
PGS	KADIN VE GENÇ GİRİŞİMCİLER	2.500.000 TL
	KOBİ	12.000.000 TL
	İHRACATÇI KOBİ	12.000.000 TL
	KOBİ DIŞI	50.000.000 TL
	İHRACATÇI KOBİ DIŞI	50.000.000 TL

*Tablodaki limitler grup limitidir.

5. Hazine destekli KGF kefaletlerinde vade sınırı var mı? Vade uzatımı yapılmak istenmesi durumunda üst sınır var mı?

- İşletme kredilerinde vade asgari 6 ay, azami 5 yıl olup, anapara ödemesiz dönem azami 1 yıldır.
- Yatırım kredilerinde ise vade asgari 6 ay, azami 10 yıl olup, anapara ödemesiz dönem azami 3 yıldır. (Azami yılda bir defa faiz tahakkuk ve tahsil edilir).
- Asgari vadesi 6 ay olan gayrinakdi kredilerin işletmeye yönelik olması halinde azami vadesi 5 yıl, yatırıma yönelik olması halinde azami vadesi 10 yıldır.
- Eximbank'a hitaben verilen mektuplarda işletme kredilerinde azami vade 5 yıl, yatırım kredilerinde azami vade 10 yıldır.
- İlk mektubun verildiği tarihten itibaren yapılan uzatmalar yukarıda belirtilen azami vadeleri geçemez.

6. Hazine destekli KGF kefaletlerinde onaylanan limitler farklı tarihlere parçalı olarak kullanılabilir mi?

Hazine Destekli KGF Kefaletlerinde kefalet mektubunun 90 gün kullandırım süresi olup, kredinin bir diliminin veya tamamının 90 gün içerisinde kullandırılmaması halinde kefalet mektubu geçerliliğini yitirmektedir. Kefaletin tahsis tarihinden itibaren 1 yıl içerisinde yeni kefalet mektubu talebine gelinerek kullandırım yapılabilir. Kefalet mektubunun kredinin tamamı üzerinden hazırlatıldığı durumlarda kredinin bir diliminin

veya tamamının 90 gün içerisinde kullanılması halinde kalan tutar 1 yıl içerisinde kullanılabilir. Katılım Bankası olması durumunda, KGF'nin kefaletiyle tahsis edilen krediyi vadesi içinde dilimler halinde kurumsal finansman desteği şeklinde kullanılmak istemesi halinde, Banka yararlanıcıdan Vergi ve SGK borç durumunu gösterir belgeleri 90 günlük süreyi dikkate alarak her kullanım için ayrı ayrı alır.

7. Hazine destekli KGF kefaletlerinde onaylanan kefalet limitinin kullanım süresi var mı?

KGF tarafından tahsis edilen kefaletin kullanılması için belli bir süre kısıtı mevcuttur.

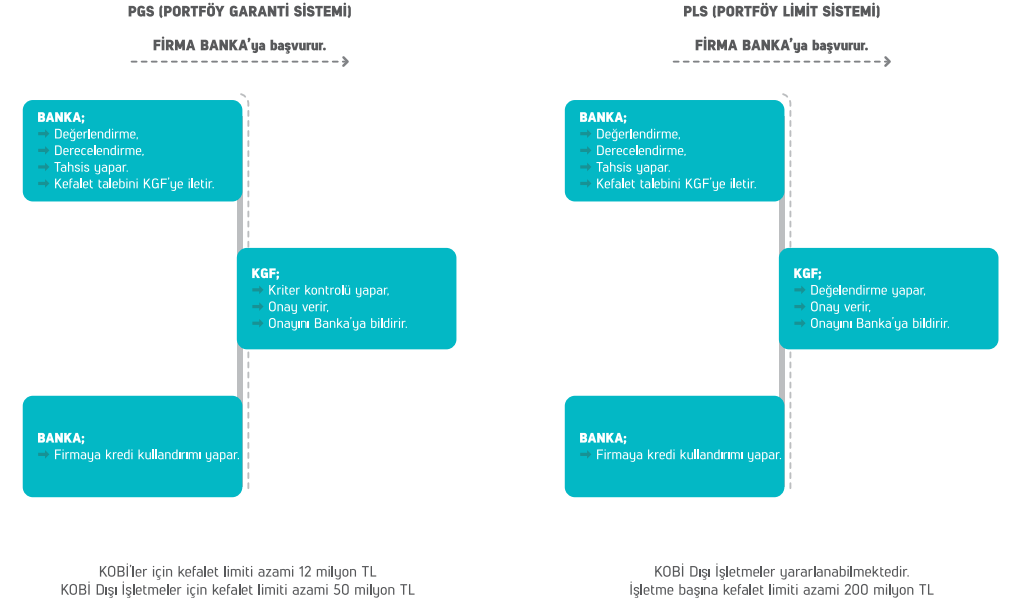
Hazine destekli verilen kefalet limit kullanım süresi kefalet tahsis tarihinden itibaren 1 yıldır. Bankanın KGF'ye ibraz ettiği vergi ve SGK borç durum belgelerinin tarihlerine göre 90 günlük süre içerisinde krediyi kullanması zorunludur. Banka, "Kefalet Mektubu" nun süresinin geçmesi nedeniyle krediyi kullanılmaması halinde, kefalet tahsis tarihinden itibaren 1 yıllık sürenin geçmemiş olması koşuluyla, KGF'den yeni bir "Kefalet Mektubu" talebinde bulunur. Taleple birlikte güncel olan vergi ve SGK borç durumuna ilişkin geçerli belgeleri almak Banka sorumluluğundadır.



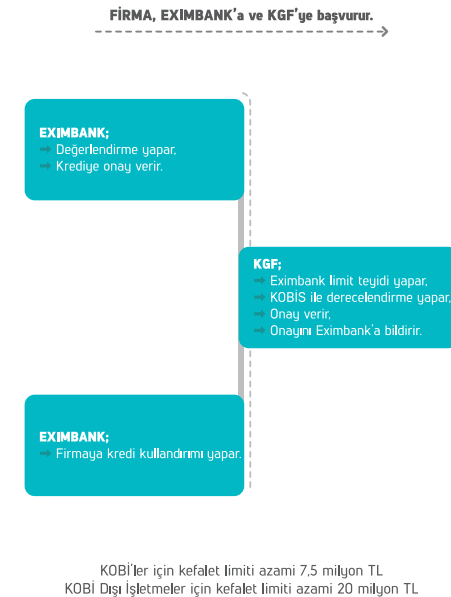
8. Hazine destekli KGF kefaletlerinde başvuru ve değerlendirme süreçleri nasıldır?

Kefalet talepleri aşağıdaki şekilde değerlendirilmektedir:

a. Risk Paylaşımli Kefalet Süreci



b. Doğrudan Kefalet Süreci



9. Hazine destekli KGF kefaletlerinde başvuru sırasında hangi belgeler talep edilmektedir?

Yararlanıcı bazında farklılaşmakla birlikte Bankadan aşağıdaki belgeler istenmektedir:

- Banka Tebliği (Teminatlarda Kurum'un yer alması zorunludur.)
- Yararlanıcı Beyanı (KOBİT/Ek 1)
- Firma Ortaklarına Ait Bilanço Dışı Gayrimenkul Varlıkları Tablosu (KOBİT/Ek 2)
- Son İki Yıla Ait Kurumlar Vergisi Beyannamesi/Yıllık Gelir Vergisi Beyannamesi (Risk grubundaki firmalar için de gönderilmelidir.)
- Son Ara Döneme Ait Geçici Vergi Beyannamesi ve Nizam (Risk grubundaki firmalar için de gönderilmelidir.)
- Yararlanıcı ve Ortakları İçin KKB Risk Raporları (Risk grubundaki firmalar için de gönderilmelidir.)
- Yararlanıcı İçin Çek Raporu (Risk grubundaki firmalar için de gönderilmelidir.)
- Güncel Memzuç Dökümü (Risk grubundaki firmalar için de gönderilmelidir.)
- Kuruluş Sicil Gazetesi
- Son İki Yıl Sonuna Ait SGK Onaylı Sigortalı Hizmet Listesi

Kefalet Mektubu Talebi Sırasında Eklenecek Belgeler:

- Komisyon Tahsil Dekontu/Vergi borç durum yazısı
- SGK borç durum yazısı
- Kefalet Mektubu Talep Yazısı (KOBİT/Ek 3)
- Kefalet Taahhütnamesi (KOBİT/Ek 4)

Banka Tarafından Kredinin Açılmasından Sonra Eklenecek Belgeler:

- Ödeme Planı/Teminat mektubu sureti/Açılış kaydı
- Vergi/SGK yeni borcu yoktur yazısı (Kullandırım sırasında borç var ise kullanılan kredi ile kapatıldıktan sonra alınan borcu yoktur yazıları)

10. Hazine destekli KGF kefaleti başvurularında istenen belgelerden SGK ve vergi yazılarında nelere dikkat etmek gerekir?

Sosyal Güvenlik Kurumu Başkanlığı tarafından yayınlanan genelge ile Kredi Garanti Fonu'na yönelik SGK Borcu yoktur yazısı alınabilmektedir.

Yapılandırılmış vergi borcu yazılarında,

- Borcun yapılandırıldığı ve taksitlerin düzenli ödendiği (eğer borç yeni yapılandırıldıysa yapılandırma tarihi ile birlikte),
- Yapılandırma haricinde başka borcun bulunmadığı mutlaka belirtilmelidir.

11. Hazine destekli KGF kefaletlerinde başvurular ne kadar sürede sonuçlanır?

KGF tarafından işleme alınan talepler, işleme alındığı tarihten itibaren 7 işgünü içinde değerlendirilir ve karara bağlanır.

12. Hazine destekli KGF kefaletlerinde alınan ücretler nelerdir? Komisyonların hesaplanması ve tahsilinde uygulama nasıldır?

Bankalar, kefalet mektubu talebi sırasında, yararlanıcıdan her bir kefalet kullandırımı için bir defaya mahsus kefalet tutarı üzerinden %0,03 (onbinde üç) komisyon tutarı peşin olarak KGF'nin Banka nezdindeki hesaplarına yararlanıcının ticari unvanı, VKN/ TCKN ve kredi numarası bilgilerinin açıklanmaya eklenmesi suretiyle ödenir.

Banka, Hazine destekli KGF kefaleti kapsamında kullandıracakları kredilerden, üçüncü kişilere yaptıracağı işlemler (ekspertiz, sigorta vb.) için ödeyecekleri masraflar ve KGF'ye ödenecek komisyon (onbinde üç) dışında başka bir masraf talep edemez.

Banka, 2016/9538 sayılı karar kapsamında 20.03.2017 tarihinden önce kefalet mektubu verilen Hazine destekli kefaletler için izleyen yıl komisyonlarını bakiye kefalet riski üzerinden kefalet komisyonunu yıllık dönem başlarını takip eden 2 gün içerisinde Ziraat Bankası nezdindeki işletme hesabına peşin olarak yatırır. Ancak bu süreden sonra yatırılacak kefalet komisyonu için Bankanın teminat mektuplarına uyguladığı gecikme komisyon faizi uygulayarak, Banka tarafından ödenir. Komisyonun yatırılmasının sorumluluğu Bankaya aittir. 20.03.2017 tarihinden önce kefalet mektubu verilen Hazine destekli kefaletlere ilişkin takip eden yıllarda komisyonun vadesinde ödenmemesi halinde KGF tarafından Bankaya aylık bildirim yapılır. Yabancı para krediler ile dövize endekli kredilerde KGF'nin kefalet komisyonunun tahsilinde komisyonun ödenme tarihindeki TCMB döviz alış kuru esas alınır. Bankalar tarafından komisyonlar yıllık ve peşin olarak ödenir. Kredilerin vadesinden önce kapatılmış olması halinde komisyon iadesi yapılmaz.

14. Hazine destekli KGF kefaleti ile kullanılan kredilerin ödenen taksitlerinin yerine yeni bir kredi kullanılabilir mi?

İşletme ödenen taksitlerin nispetinde limit kullanım vadesi içinde kalmak kaydıyla, yeni kefalet mektubu talebinde bulunmak suretiyle yeniden kredi kullandırımı yapılabilir. Tahsis edilen limit kullanım vadesi ve kredi vadesi içerisinde kalmak kaydı ile Borçlu Cari Hesap/Rotatif, Doğrudan Borçlandırma Sistemi ve Borçlu Cari Hesap limitinden kullanılan spot krediler şeklinde kullanılan kredilerde Banka geri ödemesi yapılan tutarların yerine KGF onayını aramaksızın yeniden kredi kullanılabilir.

Bu kullandırmalarda yararlanıcının vergi ve SGK borç durumunu gösterir belgeler, mevcut yazının 90 günlük süreyi aşması halinde, her yeni kullandırmada Banka tarafından yeniden alınır. Bankanın Katılım Bankası olması ve KGF'nin kefaletiyle tahsis edilen krediyi vadesi içinde dilimler halinde kurumsal finansman desteği şeklinde kullandırmak istemesi halinde, Banka yararlanıcıdan vergi ve SGK borç durumunu gösterir belgeleri 90 günlük süreyi dikkate alarak her kullandırım için ayrı ayrı alır.

15. HKGF kefaleti ile kredi kullanmak isteyen müşterilerin, aynı bankadaki ya da başka bankalardaki risklerini yine KGF kefaleti ile kapatması mümkün müdür?

Hazine Destekli KGF kefaletlerinde; Banka, nezdindeki halihazırda Hazine Destekli KGF kefaleti ile kullanılmış olan krediler de dahil olmak üzere nezdindeki kredileri yapılandırmak için KGF'ye kefalet talebinde bulunabilir.

16. Hazine Kaynaklı Verilen KGF Kefaletlerine İlişkin Tazmin talebinde bankadan istenen evraklar nelerdir?

Aşağıdaki belgeler KOBİT sistemine eklenmek suretiyle KGF'ye gönderilir.

- Tazmin Talep Yazısı
- Kredi kat ihtarnamesi
- İcra Dairesi ve takip numarası bilgilerini içerir İcra Müdürlüğü onaylı kanuni takip işlemlerine başlatıldığına dair takip talebi ve ödeme emirleri
- Vergi ve SGK borç durumunu gösterir belgeler
- Kredi başvurusu sırasında yararlanıcının iflas, fesih, iflas erteleme ve konkordato sürecinde olmadığına dair belge
- Karşılıklar Yönetmeliği gereği donuk alacak niteliğinde kredi borcu ile ödenmemiş çek/senet kaydı bulunmadığına ilişkin memzuç kaydı
- KGF'nin müteselsil kefaleti ile kullanılan krediler için alınmış teminatların ayrı ayrı dökümü
- Taksitli kredilerde yararlanıcı imzalı ödeme planı ve ödenen/ödenmeyen taksit dökümü
- Kredinin kullanıldığı tarihten ödeme gününe kadar hareketleri gösterir cari hesap ekstresi
- Katılım Bankaları tarafından kullanılan nakit krediler için kredi kullanım dekontu
- Teminat mektubu kredilerinde teminat mektubunun fotokopisi, Muhatap idare tazmin talep yazısı, Ödeme dekontu
- 170 (TOA) hesaba kesilen muhasebe fişi sureti veya dekontu
- Genel kredi sözleşmesi sureti
- Banka nezdinde yararlanıcıya ait hesaba ilişkin IBAN numarası

Dördüncü Bölüm Hazine Destekli Portföy Garanti Sistemi Soruları

1. Portföy Garanti Sistemi (PGS) nedir?

KOBİ ve KOBİ dışı işletmeler lehine ayrı ayrı kefalet verilmesi yerine, belirlenen kriterlere sahip işletmelerin oluşturduğu kredi havuzuna, Banka başına tahsis edilecek Portföy Garantisi Limitleri dahilinde, belli bir temerrüt oranını geçmemek üzere, risk paylaşım esasıyla kefalet verilmesi esasına dayanan sistemdir.

2. PGS'nin bankalara sağladığı avantajlar nelerdir?

Kefalet başvurularının incelenmesi, değerlendirilmesi ve portföye dahil edilmesi keyfiyeti Bankalara bırakılmaktadır. Hızlanan ve kolaylaşan kefalet talep süreci sayesinde bekleme süreleri ile ilgili olası müşteri memnuniyetsizliklerinin önüne geçilmektedir.

Kefalet komisyonu, kefil olunan portföy limiti üzerinden Bankalardan tahsil edildiğinden komisyon maliyetinin işletmelere yansıtılması konusunun usul ve esasları Banka tarafından belirlenecektir.

3. PGS'de genel işleyiş nasıldır?

Bankaya tahsis edilen portföy limitleri dahilinde uygunluk kriterlerini taşıyan başvurular, Banka tarafından KOBİT üzerinden KGF'ye iletilir. İlgili belgelerin KOBİT sistemine eklenmesi suretiyle yapılan talepler, KGF tarafından en geç 2 iş günü içinde Bankaya yararlanıcının PGS portföyüne dahil edilip edilmeyeceğini KOBİT üzerinden durum sütununda görülecek şekilde "onaylandı" ya da "reddedildi" şeklinde bildirerek sonuçlandırılır. Banka, KGF'nin onay bildirim tarihini (sistem onay tarihi) takip eden günden başlamak üzere en geç 30 gün içinde lehine talepte bulunduğu yararlanıcıya krediyi kullanırmalı ve KOBİT üzerinden krediyi "kullanımda" konumuna getirmelidir.

Kredinin, onaylanan kefalet şartlarında belirtilenden daha kısa bir vadede veya daha az tutarda kullanılmak istenmesi halinde yeniden onay alınmasına gerek bulunmamaktadır. Onaylanan kefalet vadesi içinde kalmak kaydıyla daha kısa vadeli kredi kullanılması mümkün olup, KOBİT üzerinden "kredi aç" işlemi yapılırken Bankanın yeni vadeyi girmesi yeterlidir.

Onaylanan kredi tutarından daha düşük tutarda kullanım yapılması veya kredinin dilimler halinde kullanılması durumunda KOBİT üzerinden "kredi aç" işlemi yapılırken Bankanın kullanacağı kredi tutarını girmesi yeterlidir. Kalan tutarın kullanımı arzu edilirse 30 günlük kefalet geçerlilik süresi içerisinde kullanılmalıdır.

4. PGS kapsamında kullanılacak olan kefalet limitleri ve oranları nasıldır?

Kadın Girişimciler-Genç Girişimciler için azami 2.500.000 TL, KOBİ ve İhracatçı KOBİ'ler için azami 12.000.000 TL, KOBİ dışı ve İhracatçı KOBİ dışı yararlanıcılar için azami 50.000.000 TL kefalet sağlanabilmektedir.

Kefalet oranları yararlanıcılara göre değişmekte olup, Kadın ve Genç Girişimciler ile KOBİ'ler için %90, İhracatçı KOBİ ve İhracatçı KOBİ dışı işletmeler için %100, KOBİ dışı işletmeler için %85 olarak uygulanmaktadır.

5. Bankaya tahsis edilen portföyde yer alan kredilerin tamamı tazmine konu edilebilir mi?

KGF, PGS kapsamında Bankalara azami %7 tazmin üst limiti tahsis etmektedir. Yani bir portföyden KGF'nin tazmin ettiği tutarlar toplamı portföy için tanınan portföy tazmin limitine ulaştığında KGF'nin o portföy için verdiği kefalet sorumluluğu, kefalet vadesinden önce sona erer ve düzenlenen "Portföy Garantisi Genel Kefalet Mektubu" hükümsüz kalır. KGF, Bankalara dilimler halinde portföy limitleri açabilir, tazmin üst limit hesaplaması ise Bankalara dilimler halinde açılan portföy limitlerinin kefalet kullandırmalarının toplamı üzerinden hesaplanır.

6. Tazmin edilen kefalet işlemi kapsamında takipten tahsilat sağlanınca tazmin edilebilecek limitte boşluk doğuyor mu?

Portföy tazmin limitine ulaşıldığından sonra, takipten tahsilat sağlanması durumunda, tahsilat sonucu oluşan tutarlar miktarında ilave limit oluşur ve yeniden tazmin üst limitine ulaşana kadar tazmin ödemesi yapılır.

7. Komisyon oranları nelerdir?

PGS kapsamında kefalet başvurularına ilişkin komisyon ücretleri Bankalardan KGF tarafından tahsil edilir. Banka, PGS kapsamında tahsis edilen portföy kefalet limiti üzerinden %0,03 (onbinde üç) kefalet komisyonunu bir defaya mahsus nezdindeki KGF hesabına peşin olarak yatırır.

8. Komisyon ödemeleri nereye ve nasıl yapılır?

Banka, PGS kapsamında tahsis edilen portföy kefalet limiti üzerinden hesaplanacak kefalet komisyonunu yıllık olarak KGF'nin nezdindeki KGF hesabına peşin olarak yatırır.

Banka, 2016/9538 sayılı karar kapsamında Bankalarla Mart 2017 tarihinde yapılan protokol zeyilnamesinin imzalandığı tarihten önce açılan portföylerden verilen PGS Hazine destekli kefaletler için izleyen yıl komisyonlarını bakiye kefalet riski üzerinden %0,5 (binde beş) kefalet komisyonunu yıllık dönem başlarını takip eden 2 gün içerisinde Ziraat Bankası nezdindeki işletme hesabına peşin olarak yatırır. Ancak bu süreden sonra yatırılacak kefalet komisyonu için Bankanın teminat mektuplarına uyguladığı gecikme komisyon faizi uygulayarak, Banka tarafından ödenir.

9. Yararlanıcılarda aranan uygunluk kriterleri ve başvuru esnasında istenen belgeler nelerdir?

KOBİ

- KOBİ vasfını haiz gerçek veya tüzel kişi işletme olması,

Kadın Girişimci ve Genç Girişimci

- KOBİ vasfını haiz gerçek veya tüzel kişi işletme olması,
- Başvuru tarihi itibarıyla halen en fazla 2 yıldır faaliyet gösteriyor olması

İhracatçı KOBİ

- İhracatı veya döviz kazandırıcı faaliyeti bulunan tüm KOBİ'ler.

KOBİ DIŞI

- Herhangi bir şarta bağlı olmaksızın KOBİ dışı tüm firmalar

İHRACATÇI KOBİ DIŞI

- İhracatı veya döviz kazandırıcı faaliyeti bulunan KOBİ dışı tüm firmalar

İstenen belgeler; Yararlanıcı beyanı, güncel Kurumsal KKB risk raporu, SGK borcuna ve Vergi borcuna ilişkin sorgulama yazıları.

10. Yararlanıcının vergi ve SGK borç durumu ile ilgili kısıtlama var mıdır?

Yararlanıcının, kredi kullandırım sırasında en çok 90 gün öncesine kadar bir tarihte alınmış yazı ile belgelendirilecek şekilde, 21/07/1953 tarih ve 6183 sayılı Amme Alacaklarının Tahsil Usulü Hakkında Kanununun 22/A maddesi kapsamında vergi dairesine ve 31/05/2006 tarih ve 5510 sayılı Sosyal Sigortalar ve Genel Sağlık Sigortası Kanununun 90. maddesinin altıncı fıkrası kapsamında Sosyal Güvenlik Kurumu'na vadesi geçmiş borçlarının olmaması, bu kapsamda borç bulunması halinde yeniden yapılandırılması ve yapılandırmanın bozulmamış olması, aksi takdirde bu borcun kredinin % 20'sini aşmaması şartıyla KGF kefaleti ile sağlanan krediden öncelikli olarak bu borçların ödenmesi koşulu aranır. Ödemeye ilişkin belgeler KOBİ'ye eklenmek suretiyle kredi kullandırımı takip eden en geç 10 iş günü içinde KGF'ye bildirilir.

Tahsis edilen limit kullanım vadesi ve kredi vadesi içerisinde kalmak kaydı ile Borçlu Cari Hesap/Rotatif, Doğrudan Borçlandırma Sistemi ve Borçlu Cari Hesap limitinden kullanılan spot krediler şeklinde kullanılan kredilerde Banka geri ödemesi yapılan tutarların yerine KGF onayını armaksızın yeniden kredi kullanabilir. Bu kullandırmalarda yararlanıcının vergi ve SGK borç durumunu gösterir belgeler, mevcut yazının 90 günlük süreyi aşması halinde, her yeni kullandırmada Banka tarafından yeniden alınır. Bankanın Katılım Bankası olması ve KGF'nin kefaletiyle tahsis edilen krediyi vadesi içinde dilimler halinde kurumsal finansman desteği şeklinde kullanılmak istemesi halinde, Banka yararlanıcıdan vergi ve SGK borç durumunu gösterir belgeleri 90 günlük süreyi dikkate alarak her kullandırım için ayrı ayrı alır..

11. PGS kapsamında kullanılan KGF kefaletli kredinin kapaması için banka tarafında ne yapmak gerekir?

Krediyi ilgili kefaletin iptal olduğunu ve hükümsüz kaldığını bildirir yetkili imzaları havi Banka yazısının, mail yoluyla KGF'ye (tahsispgs@kgf.com.tr) iletilmesi suretiyle kapanış işlemi gerçekleştirilir..

12. PGS kapsamında kullanılacak kredilerde asgari ve azami vade ne kadardır?

Portföy Garanti Sistemi ile kullanılacak kredilerin, işletme kredisi olması durumunda vade asgari 6 ay, anapara ödemesiz dönemi en fazla 1 yıl olmak üzere azami 5 yıl, yatırım kredisi olması durumunda ise vade asgari 6 ay, anapara ödemesiz dönemi en fazla 3 yıl olmak üzere azami 10 yıldır. BCH/Rotatif/Spot Kredi şeklinde azami 12 ay vadeli kullandırım da yapılabilecektir. Asgari yılda bir defa faiz tahsilatı yapılmalıdır.

13. Müşteriden alınacak teminatta nelere dikkat etmek gerekir?

Teminat tercihi Banka tarafından serbestçe belirlenir. PGS kapsamında verilecek krediler açık kredi niteliğinde olamaz.

Portföyden kullanılacak krediler için, teminata en az bir gerçek ya da tüzel kişinin kefaleti alınır. Ancak bankanın 3. kişilerin borçlu olduğu gerçek müşteri çek/senedi dahil herhangi bir maddi teminat alması halinde ayrıca kefil alıp almaması kendi takdirindedir.

Banka, KGF'den ayrı olarak sadece kendi risk payı için teminat tesis edemez. Banka tarafından tesis edilen maddi teminatlar hangi oran ve tutarda olursa olsun KGF ile garameten paylaşılır.

Banka, Kurum'un müteselsil kefaletiyle kullandığı krediler için yeni alacağı teminat, Karşılıklar Yönetmeliği'nde belirlenen teminat gruplarında aynı veya daha üst grupta yer almak kaydıyla Kurumdan onay almadan aldığı/alacağı teminatları değiştirilebilir.

14. Bir banka birden çok portföy limiti talep edebilir mi ?

Bir banka birden çok portföy limiti talep edebilir. Ancak banka adına bu Protokol kapsamında tahsis edilen portföy limitinin % 95'i kullandırılmadan yeni bir portföy limiti tahsis edilmez.

15. Bir yararlanıcı için birden fazla başvuru mümkün müdür? Kullanılan kredilerin ödenen taksitlerinin yerine yeni bir kredi kullanılabilir mi?

Yararlanıcı/grup başına belirlenen limitin aşılması ve portföy limitinin dolmamış olması koşuluyla yararlanıcılara birden çok kredi kullanılabilir.

Kullanılan kredilerin ödenen taksitlerinin yerine yeni bir kredi yeniden başvuru yapılmak suretiyle kullanılabilir.

16. Portföy limitleri yabancı para cinsinden tahsis edilebilir mi?

Portföy limitleri TL cinsi üzerinden tahsis edilir. Bir portföyden TL ve döviz cinsinden nakdi ve gayrinakdi kredi talepleri yapılabilecektir.

17. PGS kapsamında kullanılan kredilerde yeniden vadelendirilme/ yapılandırma yapılabilir mi?

Yapılabilir. Kefalet verilmiş kredilerin yeniden vadelendirilmesi veya yapılandırılması ve azami sürelerin aşılması durumunda, Karar doğrultusunda bu sürelere en fazla 36 ay ilave edilebilir.

18. PGS Hazine Kaynaklı Verilen KGF Kefaletlerine İlişkin tazmin ne zaman başlatılır, kanuni takip işlemleri nasıl yürütülür?

Banka, yararlanıcının iflasının ya da iflasının ertelenmesinin istenmesi halinde, kefalet süresi içinde tazmin talebinde bulunur. Ancak, KGF'nin ödeme yapabilmesi temyiz süreci beklenmeksizin yerel mahkemenin yararlanıcının iflasına ya da davanın reddine

ilişkin nihai kararın KGF'ye gönderilmesini müteakip 7 iş günü içinde ödeme yapılır.

Kanuni takip işlemleri banka tarafından yürütülür. Banka, KGF'den tazmin ettiği tutar dahil olmak üzere kredi alacağı tamamı üzerinden kanuni takibi başlatmak ve yürütmek ile yükümlüdür. Banka portföyden kullandığı kredilerden herhangi birinin temerrüde düşmesi halinde, Karşılıklar Yönetmeliği çerçevesinde kanuni takip için gereken 90 günlük yasal süre beklenildikten sonra, işletme ve kefilleri aleyhine KGF'nin alacağı dahil toplam kredi alacağı üzerinden kanuni takibi başlatmak koşuluyla KGF'den yazılı olarak tazmin talebinde bulunabilecektir. Portföy tazmin limitine ulaşılması neticesinde KGF'nin portföye olan kefaleti son bulacağından portföyden takibe düşen işletmelerin kanuni takibinin sorumluluğu Bankadadır.

19. PGS Hazine Kaynaklı Verilen KGF Kefaletlerine İlişkin Tazmin talebinde bankadan istenen evraklar nelerdir?

Aşağıdaki belgeler KOBİT sistemine eklenmek suretiyle KGF'ye gönderilir.

- Tazmin talep yazısı
- Kredi kat ihtarnamesi
- İcra Dairesi ve takip numarası bilgilerini içerir İcra Müdürlüğü onaylı kanuni takip işlemlerine başlatıldığına dair takip talebi ve ödeme emirleri
- Kredi başvurusu sırasında yararlanıcının iflas, fesih, iflas erteleme ve konkordato sürecinde olmadığına dair belge
- Taksitli kredilerde yararlanıcı imzalı ödeme planı ve ödenen/ödenmeyen taksit dökümü
- Kredinin kullanıldığı tarihten ödeme gününe kadar hareketleri gösterir cari hesap ekstresi
- 170 (TOA) hesaba kesilen muhasebe fişi sureti veya dekontu
- Genel kredi sözleşmesi sureti
- Banka nezdinde yararlanıcıya ait hesaba ilişkin IBAN numarası



20. PGS Hazine Kaynaklı Verilen KGF Kefaletlerine tazminde dikkat edilmesi gereken hususlar nelerdir?

KGF tazmin talebini inceler ve protokole uygun şekilde kullandırılarak temerrüde düşmüş kredileri en geç 7 iş günü içerisinde bankaya sorumluluğu oranında öder. İncelemede portföyden kullandırılan kredilerin ve işletmelerin PGS'ye dahil edilme kriterlerine uygun olmadığına anlaşılması halinde tazmin talebi karşılanmaz. PGS kapsamında kullandırılan kefaletlerde; bankaya açılan portföy için tazmin üst limiti üzerinden hesaplanacak portföy tazmin limitine ulaşmaya kadar, portföyden temerrüde düşen her bir Yararlanıcının kredi risklerinin KGF'nin portföy için belirlenen mmkefaleti oranından (%85) bankaya ödenir. Portföy tazmin limitine ulaşıldığından sonra, temerrüde düşen krediler için KGF'nin kefaleti sona ermiş olur. İlave tazmin talepleri karşılanmaz. KGF'nin kefalet sorumluluğu her durumda, "Portföy Garantisi Kefalet Mektubu"nda belirtilen portföy temerrüdünü karşılama oranı üzerinden hesaplanacak portföy tazmin limiti ile sınırlıdır. Kullandırılan kefaletler için portföy temerrüdünü karşılama oranı %7 olarak belirlenmiştir, bir portföy için "portföy tazmin limiti" ulaşılan kefalet hacminin %7'sini aşamaz.

21. Takip masrafları kim tarafından karşılanır?

Banka tarafından yürütülecek kanuni takip sürecinde alacağın tahsilini teminen yapılmak zorunda kalınan yargılama giderleri, vekalet ücreti ile takip ve yargılama sürecinde kesinleşmiş bir yargı kararı ile ödemek zorunda kalınacak tazminat vs. ödemeler alacakları nispetinde Banka ve KGF arasında paylaşılır.

22. Takipten tahsilatlarda nasıl bir yol izlenir?

Kanuni takip neticesinde Bankaca tahsil edilen tutarlardan yargılama giderleri, vekalet ücreti ile takip ve yargılama sürecinde kesinleşmiş bir yargı kararı ile ödemek zorunda kalınacak tazminat vs. tutarlar düşüldükten sonra kalan tutar, Banka ile KGF arasında anapara üzerinden risk paylaşımı oranında paylaşılacaktır.

23. Kriterleri taşımadığı halde portföye dahil edilen yararlanıcılarda uygulama nasıldır?

Kriterler bakımından portföye dahil edilmemesi gereken kredilerin portföye dahil edildiğinin anlaşılması halinde sorumluluk Bankada olacak ve bu krediler için KGF'nin kefaleti yok sayılacaktır.

24. Bankaya tahsis edilen portföyde yer alan kredilerin tamamı tazmine konu edilebilir mi?

KGF, PGS kapsamında Bankalara azami %7 tazmin üst limiti tahsis etmektedir. Yani bir portföyden KGF'nin tazmin ettiği tutarlar toplamı portföy için tanınan portföy tazmin limitine ulaştığında KGF'nin o portföy için verdiği kefalet sorumluluğu, kefalet vadesinden önce sona erer ve düzenlenen "Portföy Garantisi Genel Kefalet Mektubu" hükümsüz kalır.

Beşinci Bölüm Mikro KOBİ'lere Mikro Krediler Portföy Garanti Sistemi Soruları

1. Portföy Garanti Sistemi (PGS) nedir?

KOBİ'ler lehine ayrı ayrı kefalet verilmesi yerine, belirlenen kriterlere sahip KOBİ'lerin oluşturduğu kredi havuzuna, banka başına tahsis edilecek Portföy Garantisi Limitleri dahilinde, belli bir temerrüt oranını geçmemek üzere, risk paylaşım esasıyla kefalet verilmesi esasına dayanan sistemdir.

2. Bir KOBİ'nin KGF Özkaynaklı PGS'den yararlanabilme şartı nedir?

PGS'den bir KOBİ'nin yararlanabilmesi için KGF özkaynaklarından kullandığı mer'î kredi kefalet riskinin bulunmaması ve son bir yıl içinde KGF tarafından kefalet başvurusunun reddedilmemiş olması şartı aranacaktır. Hazine Destekli KGF kefaletlerinde yer alan Vergi, SGK borcunun bulunmaması koşulu ve bunu tevsik eder nitelikte belgeler MİKRO KOBİ'LERE MİKRO KREDİLER projesi kapsamında uygulanmamaktadır.

3. Uygunluk kriterleri nelerdir?

Yararlanıcılarda aranan uygunluk kriterleri aşağıdaki gibidir:

- Çalışan sayısının son iki yıl sonunda ve başvuru tarihi itibarı ile 9'u geçmemesi,
- Yıllık net satış hasılatı ya da aktif büyüklüğünden herhangi birisinin son iki yıl sonu itibarı ile 2 Milyon Euro'yu aşmaması,
- 12 NUTS II Bölgesi İlleri (Adıyaman, Ağrı, Amasya, Ardahan, Artvin, Batman, Bayburt, Bingöl, Bitlis, Çankırı, Çorum, Diyarbakır, Elazığ, Erzincan, Erzurum, Gaziantep, Giresun, Gümüşhane, Hakkari, Hatay, Iğdır, Mardin, Kahramanmaraş, Kars, Kastamonu, Kayseri, Kilis, Malatya, Muş, Ordu, Osmaniye, Rize, Samsun, Siirt, Sinop, Sivas, Şanlıurfa, Şırnak, Tokat, Tunceli, Trabzon, Van, Yozgat) içinde faaliyet göstermesidir.

4. PGS'den kimler yararlanamaz?

Uygunluk kriterlerini taşıyor olsa dahi;

- Tarım ve tarım ürünleri üretimi faaliyetinde bulunan çiftçiler, süt ve besi hayvancılığı, et tavukçuluğu ve yumurta üretimi ile iştigal eden işletmeler ile silah, cephane yapımı/ticareti, tütün ve alkol üretimi/ticareti, kumarhaneler ve insan klonlama faaliyetleri ile iştigal eden,
- Kredi talep tarihine göre en son TBB Risk Merkezi "Bankalarca Kredilerin ve Diğer Alacakların Niteliklerinin Belirlenmesi ve Bunlar İçin Ayrılacak Karşılıklara İlişkin Usul ve Esaslar Hakkında Yönetmelik" uyarınca ikinci grup dahil donuk alacak niteliğinde üçüncü, dördüncü ve beşinci grupta izlenen herhangi bir kredisi bulunan,
- Kredi talep tarihine göre TBB Risk Merkezi veya KKB kayıtlarından düzeltme hakkı kullanılmamış karşılıksız çek ve/veya kaldırısı yapılmamış protestolu senet kaydı bulunduğu anlaşılan,

- Kredi talep tarihine göre banka kayıtlarında iflas ya da iflas ertelenmesi içinde olduğu görülen,• Kredi talep tarihine göre en son TBB Risk Merkezi "Bankalarca Kredilerin ve Diğer Alacakların Niteliklerinin Belirlenmesi ve Bunlar İçin Ayrılacak Karşılıklara İlişkin Usul ve Esaslar Hakkında Yönetmelik" uyarınca ikinci grup dahil donuk alacak niteliğinde üçüncü, dördüncü ve beşinci grupta izlenen herhangi bir kredisi bulunan,
- Kredi talep tarihine göre TBB Risk Merkezi veya KKB kayıtlarından düzeltme hakkı kullanılmamış karşılıksız çek ve/veya kaldırsı yapılmamış protestolu senet kaydı bulunduğu anlaşılan,
- Kredi talep tarihine göre banka kayıtlarında iflas ya da iflas ertelenmesi içinde olduğu görülen, Mikro KOBİ'lerin başvuruları

Bankalarca portföye dahil edilememektedir.

5. Kredi limitleri, kefalet oranları ve vadeleri nasıldır?

- PGS kapsamında bir işletmeye kullanılabilir kredi limiti 70.000.- TL'dir. Banka bu limiti defaten ya da her bir dilim 10.000.-TL. den az olmamak üzere en çok 3 dilim halinde kullanabilir. Kredinin dilimler halinde kullanılmak istenmesi halinde, her dilim için ayrı başvuruda bulunulmalıdır.
- Tek bir kefalet oranı uygulanmakta olup bu oran % 80 olarak belirlenmiştir.
- İşletmelere kullanılacak her bir kredi ve/veya kredi dilimi için kredi vadesi asgari 6 ay, azami 36 aydır. Her durumda kullanılacak kredilerin vadesi 31.12.2020 tarihini geçmeyecektir.

6. Başvuru ücreti ve komisyon oranları nelerdir?

Banka, PGS'den kullanılmak üzere talepte bulunacağı her bir kredi için 100.-TL başvuru ücretini Mikro KOBİ'den tahsil ederek nezdindeki KGF hesabına yatıracaktır. Fakat bir Mikro KOBİ'nin bir portföyden kullanacağı krediler için tahsil edilecek toplam başvuru ücreti 250.-TL'yi geçmeyecektir. Herhangi bir sebeple Mikro KOBİ'nin portföye dahil edilmemesi halinde tahsil edilen başvuru ücreti iade edilmeyecektir. KGF, ilk 6 aylık dönem için portföye verdiği kefalet limiti üzerinden, takip eden yıllarda ise kefaleti sona erinceye kadar her dönemde (altışar aylık dönemlerde) kefalet riskleri toplamı üzerinden yıllık % 0,5 (binde beş) oranını geçmemek üzere peşin olarak Bankadan komisyon tahsil eder. KGF kefaletinin bitimine altı aydan daha kısa bir süre kalması halinde bu süre altı ay olarak kabul edilir ve kefalet komisyonu altı aylık süre üzerinden hesaplanarak tahsil edilir.

7. Müşteriden alınacak teminata nelere dikkat etmek gerekir?

Portföyden kullanılacak krediler için, teminata en az bir gerçek ya da tüzel kişinin kefaleti alınır. Ancak bankanın 3. kişilerin borçlu olduğu gerçek müşteri çek/senedi dahil herhangi bir maddi teminat alması halinde ayrıca kefil alıp almaması kendi takdirindedir. Banka, KGF'den ayrı olarak sadece kendi risk payı için teminat tesis

edemez. Banka tarafından tesis edilen maddi teminatlar hangi oran ve tutarda olursa olsun KGF ile garemten paylaşılır.

8. Bir banka birden çok portföy limiti talep edebilir mi?

Bir banka birden çok portföy limiti talep edebilir. Ancak banka adına bu Protokol kapsamında tahsis edilen portföy limitinin % 95'i kullanılmadan yeni bir portföy limiti tahsis edilmez.

9. Portföy limitleri yabancı para cinsinden tahsis edilebilir mi?

PGS'de portföy limitleri yabancı para ya da TL cinsi üzerinden tahsis edilebilir. Ancak bir portföyden kullanılacak kredilerin aynı para cinsi üzerinden ve geri ödemeleri itfa planına bağlanmış azalan bakiyeli nakdi kredi olarak kullanılması zorunludur.

10. Tazmin ne zaman başlatılır, kanuni takip işlemleri nasıl yürütülür?

Kanuni takip işlemleri banka tarafından yürütülür. Banka, KGF'den tazmin ettiği tutar dahil olmak üzere kredi alacağı tamamı üzerinden kanuni takibi başlatmak ve yürütmek ile yükümlüdür. Banka portföyden kullandığı kredilerden herhangi birinin temerrüde düşmesi halinde, Karşılıklar Yönetmeliği çerçevesinde kanuni takip için gereken 90 günlük yasal süre beklenildikten sonra, işletme ve kefilleri aleyhine KGF'nin alacağı dahil toplam kredi alacağı üzerinden kanuni takibi başlatmak koşuluyla KGF'den yazılı olarak tazmin talebinde bulunabilecektir. Portföy tazmin limitine ulaşılması neticesinde KGF'nin portföye olan kefaleti son bulacağından portföyden takibe düşen işletmelerin kanuni takibinin sorumluluğu Bankadadır.

11. PGS Özkaynak Verilen KGF Kefaletlerine İlişkin Tazmin talebinde bankadan istenen evraklar nelerdir?

Aşağıdaki belgeler KOBİT sistemine eklenmek suretiyle KGF'ye gönderilir.

- Tazmin talep yazısı
- Kefalet Taahhütnamesi
- Kredi kat ihtarnamesi
- Oda kayıt sureti
- Kredi kullandırma tarihi ve önceki iki yıl sonuna ilişkin SGK onaylı sigortalı hizmet listesi
- Firma ortaklarına, borçlu ve kefillerine ait kimlik fotokopileri
- Kurumlar Vergisi Beyannamesi/Gelir Vergisi Beyannamesi
- Kredi kullandırma tarihi itibari ile KKB kayıtlarından karşılıksız çek, protestolu senet bilgileri
- Memzuç kaydı
- Yararlanıcının kullandırma sırasında iflas ya da iflas erteleme nedeni ile borç

ödeme aczi içinde olmadığını gösterir belge

- İcra Dairesi ve takip numarası bilgilerini içerir İcra Müdürlüğü onaylı kanuni takip işlemlerine başlatıldığına dair takip talebi ve ödeme emirleri
- Kurum'un müteselsil kefaleti ile kullanılan krediler için alınmış teminatların ayrı ayrı dökümü
- Kefil dışında teminat alınmamış ise bu durumu belirtir Banka beyanı
- Yararlanıcı imzalı ödeme planı ve ödenen/ödenmeyen taksit dökümü

12. Tazminde dikkat edilmesi gereken hususlar nelerdir?

KGF tazmin talebini inceler ve protokole uygun şekilde kullanılarak temerrüde düşmüş kredileri en geç 30 iş günü içerisinde bankaya sorumluluğu oranında öder. İncelemede portföyden kullanılan kredilerin ve işletmelerin PGS'ye dahil edilme kriterlerine uygun olmadığını anlaşılması halinde tazmin talebi karşılanmaz. KGF portföyden temerrüde düşen kredileri, portföy temerrüdünü karşılama oranı üzerinden portföy tazmin limitine ulaşıncaya kadar, her bir işletmenin kredi risklerinin % 80'i oranında bankaya ödemeye devam edecektir. Portföy tazmin limitine ulaşılmamasından sonra, temerrüde düşen krediler için KGF'nin kefaleti sona ermiş olacağından herhangi bir tazmin talebi karşılanmayacaktır.

Her bir yararlanıcı için KGF'nin sorumluluğu sadece tazmin talep tarihindeki kalan kredi anapara riskinin % 80'i üzerinden olup, tazmin talebinde akdi faiz/kar payı/temerrüt faizi/mahrum kalınan kar payı/komisyon ve her ne ad altında olursa olsun fer'iler anaparaya ilave edilmeyecektir.

13. Takipten tahsilatlarda nasıl bir yol izlenir?

Kanuni takip neticesinde Bankaca tahsil edilen tutarlardan yargılama giderleri, vekalet ücreti ile takip ve yargılama sürecinde kesinleşmiş bir yargı kararı ile ödenmek zorunda kalınacak tazminat vs. tutarlar düşüldükten sonra kalan tutar, Banka ile KGF arasında anapara üzerinden risk paylaşımı oranında paylaşılacaktır. Paylaşımdan sonra kalan tutar olması halinde, banka bu tutardan öncelikli olarak temerrüt faizi / mahrum kalınan kar payı alacaklarını tahsil etme hakkına sahiptir. Banka kendi alacaklarını tamamen tahsil ettikten sonra bakiye kalması halinde, kalan bakiye KGF'nin gecikme faizi/mahrum kalınan kar payı karşılamak üzere KGF'ye gönderilecektir.

14. Bir KOBİ için birden fazla başvuru mümkün müdür?

KOBİ başına belirlenen limitin aşılmaması ve portföy limitinin dolmamış olması koşuluyla bir portföyden bir KOBİ'ye birden çok kredi kullanılabilir.

15. Bankaya tahsis edilen portföyde yer alan kredilerin tamamı tazmine konu edilebilir mi?

KGF, PGS kapsamında Bankalara azami %12 tazmin üst limiti tahsis etmektedir. Yani bir portföyden KGF'nin tazmin ettiği tutarlar toplamı portföy için tanınan portföy

tazmin limitine ulaştığında KGF'nin o portföy için verdiği kefalet sorumluluğu, kefalet vadesinden önce sona erer ve düzenlenen "Portföy Garantisi Genel Kefalet Mektubu" hükümsüz kalır.

16. Program kapsamına alınmayan kredi türleri var mıdır?

Bu proje kapsamında portföyden verilecek krediler, makine-ekipman, araç alımlarını finanse etmek için yatırım kredileri olarak kullanılamaz. Bu proje kapsamında borçlu cari hesap (BCH), doğrudan borçlandırma sistemi (DBS) ya da benzer şekilde çalışan krediler ile gayrinakdi krediler kullanılmayacaktır.



► ŞUBELERİMİZ ◀

ADANA	ERZURUM	MALATYA
ADYAMAN	ESKİŞEHİR	MANİSA
AFYONKARAHİSAR	GAZİANTEP	MUĞLA / BODRUM
ANKARA / KIZILAY	İSTANBUL	ORDU
ANKARA / OSTİM	İSTANBUL / EMİNÖNÜ	SAKARYA
ANTALYA	İSTANBUL / İKİTELLİ	SAMSUN
AYDIN	İSTANBUL / KADIKÖY	ŞANLIURFA
BALIKESİR	İZMİR	SİVAS
BATMAN	KAHRAMANMARAŞ	TEKİRDAĞ / ÇORLU
BURSA	KARABÜK	TRABZON
ÇORUM	KAYSERİ	VAN
DENİZLİ	KOCAELİ	ZONGULDAK / EREĞLİ
DİYARBAKIR	KOCAELİ / GEBZE	
ELAZIĞ	KONYA	

BİZE ULAŞIN

-  444 7 543
-  www.kgf.com.tr
-  Kredi Garanti Fonu A.Ş.
-  @KGFTurkiye
-  /Kredi Garanti Fonu
-  kurumsaliletisim@kgf.com.tr



TOBB İkiiz Kuleleri C Blok Kat: 5-6-7
Dumlupınar Bulvarı No: 252 06530 Ankara - TÜRKİYE
Tel: +90 (312) 204 00 00 | Faks: +90 (312) 219 58 72-74



@KGFTurkiye



/Kredi Garanti Fonu



/KGFTurkiye

www.kgf.com.tr